

Cómo crear tu propia Infografía

CÓMO CREAR UNA INFOGRAFÍA

PASO A PASO

1

ELECCIÓN
DEL TEMA



INTENTAR CAPTAR LA ATENCIÓN DEL POTENCIAL RECEPTOR DE LA INFOGRAFÍA ESCOGIENDO UN TEMA INTERESANTE.

2

RECOLECCIÓN DE
INFORMACIÓN



UNA VEZ ELEGIDA LA TEMÁTICA DE LA INFOGRAFÍA, SE INVESTIGA Y RECOLECTA TODA LA INFORMACIÓN POSIBLE (ESTADÍSTICAS, IMÁGENES, TEXTOS, ARTÍCULOS).

acens
.com
the hosting company



En los últimos meses las infografías están adquiriendo una gran importancia en la red ya que permiten ofrecer la información de una forma esquematizada, clara y visual, que suele ser mucho más atractiva para los usuarios.

No hace mucho tiempo para crear una de estas infografías era necesario manejar programas de edición de imágenes como Photoshop, pero hoy en día esto no es necesario, ya que en Internet nos podemos encontrar un amplio abanico de herramientas online que nos permiten crear nuestros propios trabajos de una forma rápida y fácil.

Entre estas herramientas que nos podemos encontrar están Infogr.am, Visual.ly, Piktochart o Easel.ly, y se basan en la misma idea, una plantilla donde el usuario podrá ir añadiendo los elementos que crea oportuno para la creación de su infografía.

¿Por dónde empezar?

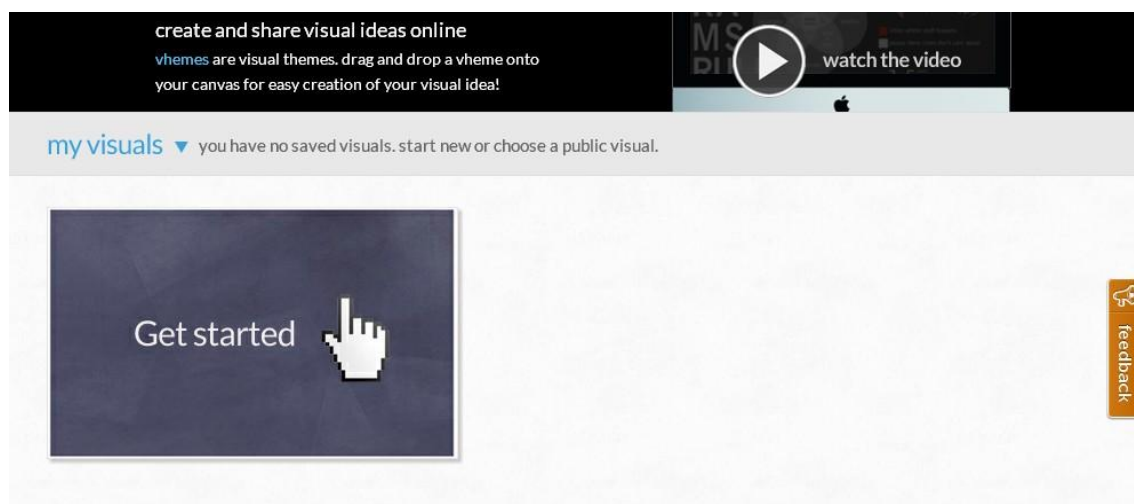
Crear una infografía no es coger los datos y ponerse a crearla sin más, ya que antes hay que recopilarlos y hacer un estudio previo de cómo queremos presentar esos datos, según el tipo de usuario al que vaya destinada.

Una vez que tengamos todos los datos y una idea inicial, es hora de ponerse manos a la obra a crear nuestros primeros bocetos, que poco a poco se irán depurando hasta lograr la apariencia deseada.

Crear nuestra infografía con Easel.ly

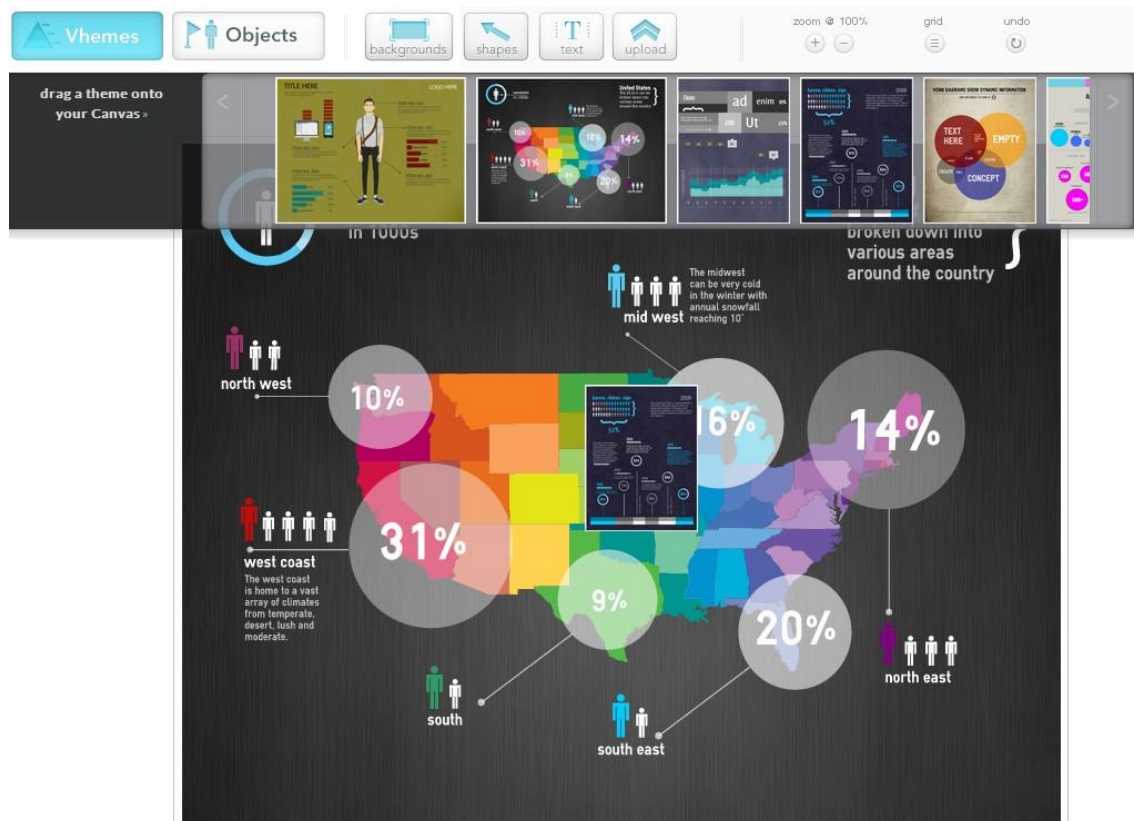
Easel.ly es una aplicación en línea que permite crear una infografía a partir de una de las plantillas que trae por defecto. Es un servicio de los denominados WYSIWYG, es decir, que vamos viendo en todo momento cómo quedaría nuestro trabajo pudiendo añadir cualquier elemento donde queramos.

Lo primero que debemos hacer para empezar a utilizar este servicio es registrarnos en su sistema. Es un proceso muy rápido y en el que se requieren muy pocos datos, por lo que tardaremos pocos segundos en hacerlo. Una vez registrados y logueados nos aparecerá la opción de empezar con nuestro trabajo.

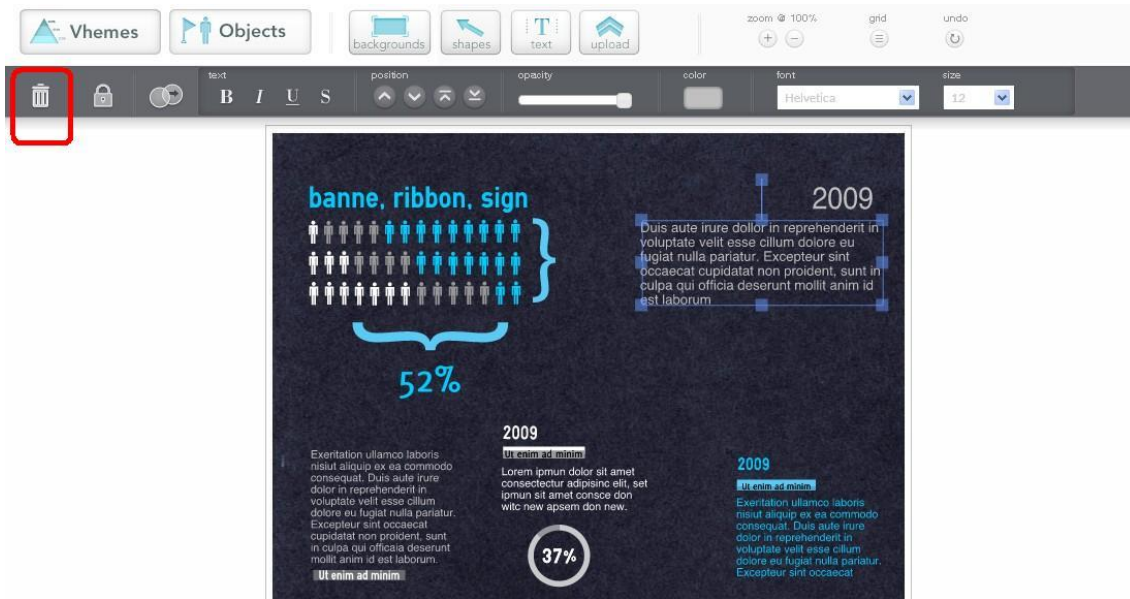


El botón “Get started” nos llevará a nuestra área de trabajo, donde aparecerá cargada una plantilla por defecto, la cual puede ser cambiada desde el botón “Vhemes”. Antes de seleccionar la plantilla, pulsando en cada una de ellas tendremos la oportunidad de verla más grande, lo que nos puede servir para hacernos una idea de si es esa la que mejor irá para nuestro desarrollo.

La forma de cambiar la plantilla es muy sencilla, ya que únicamente tendremos que arrastrar la que hayamos elegido hacia nuestra área de trabajo y soltarla ahí para que se cargue.



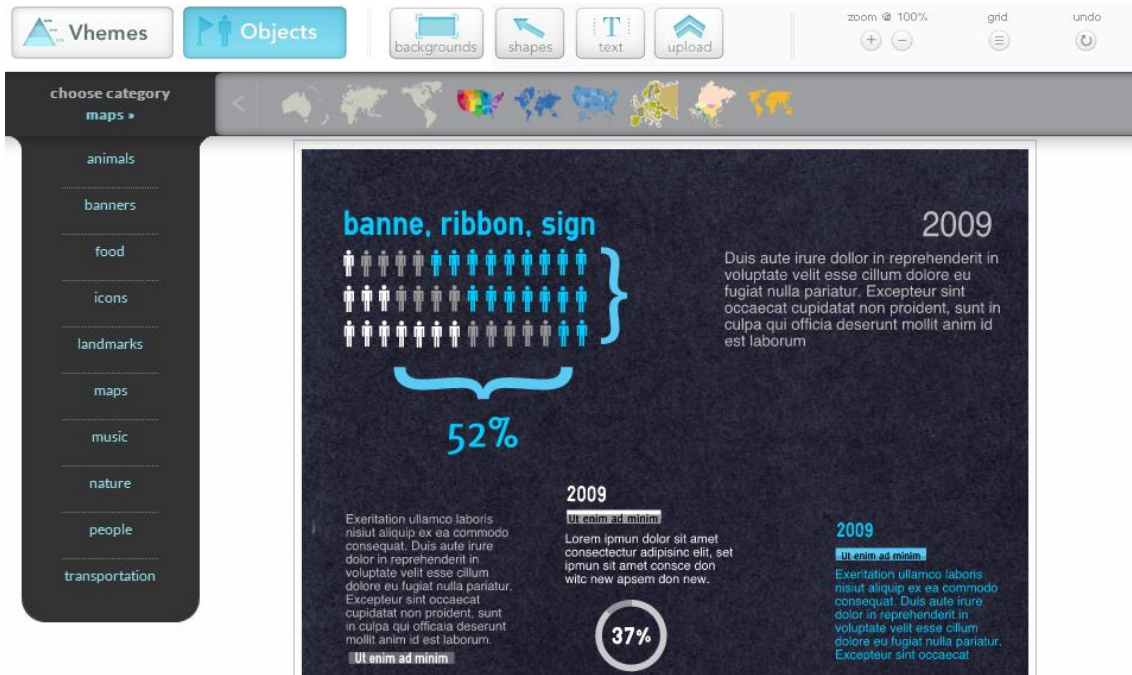
La plantilla que hayamos elegido ya traerá una serie de objetos por defecto, los cuales pueden ser modificados por nosotros, o si creemos que no nos sirven para nuestro objetivo lo podemos eliminar. La forma de eliminar uno de estos objetos es muy sencilla. Tendremos que seleccionar dicho objeto, lo que hará que aparezca una barra de opciones. En la parte izquierda veremos una papelera, pulsando ahí ese objeto desaparecerá de nuestra área de trabajo.



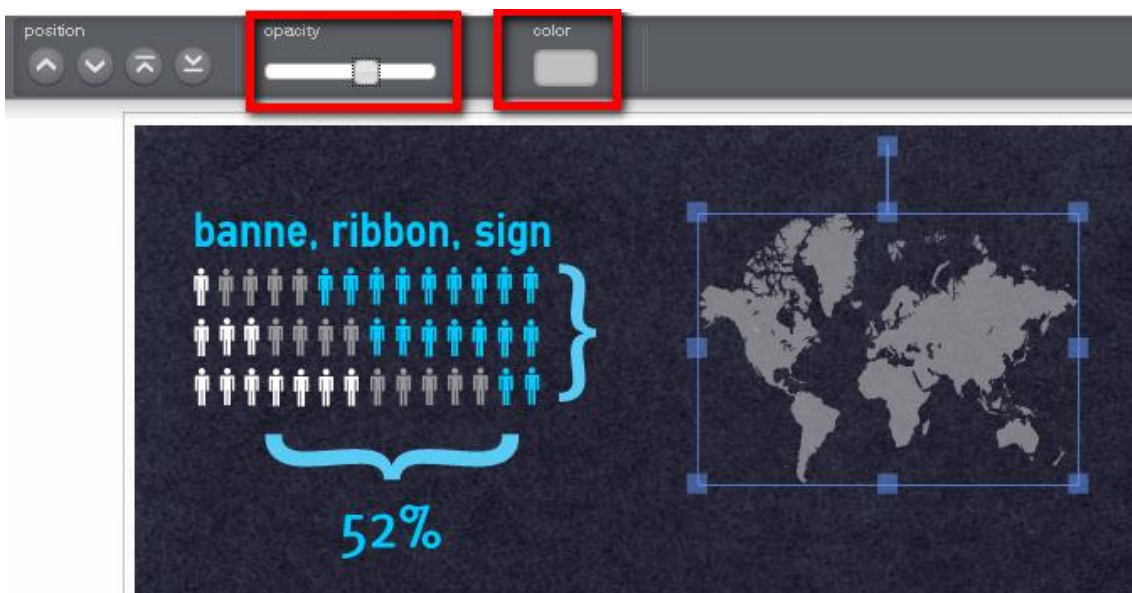
La aplicación también nos permite deshacer cualquier cambio que hayamos realizado en nuestro trabajo. Para ello disponemos del botón “Undo”, que nos permitirá volver para atrás tantos pasos como hayamos realizado.



Veamos ahora la forma de añadir un nuevo objeto. La herramienta nos ofrece una gran cantidad de elementos que podemos ver pulsando en el botón “Objects”, los cuales están clasificados en categorías para que sea más fácil su uso.



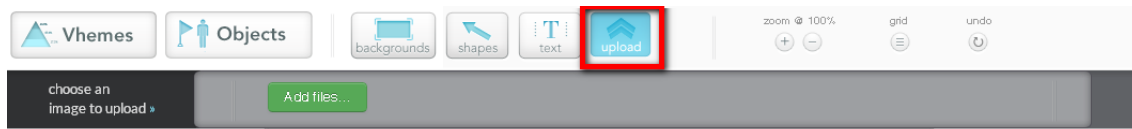
La forma de añadir uno de estos objetos a nuestra infografía es arrastrándolo hacia donde queremos que aparezca. Estos objetos pueden ser redimensionados para adaptarlos al tamaño que mejor nos convenga en cada caso. Pero además de lo comentado, sobre los objetos se pueden hacer más cosas, como es la posibilidad de modificar su grado de opacidad o cambiar su color. Ambas cosas se pueden hacer una vez tengamos seleccionado el objeto desde la barra de opciones que nos aparece.



El texto es parte fundamental de las infografías ya que es donde plasmamos los datos para que sean visualizados por los usuarios. Para añadir los campos de texto tendremos que pulsar en el botón "Text" de la parte superior, lo que nos mostrará tres posibles opciones: título, cabecera y cuerpo, cada una de ellas con unos determinados estilos, los cuales pueden ser cambiados por el usuario en la barra que aparecerá al seleccionar el cuadro de texto. De esta forma se podrá elegir el tipo de letra, el tamaño, el color...



Pero además de los objetos que trae por defecto la herramienta, el usuario podrá subir aquellos que tenga creados en su equipo, como puede ser una imagen, un gráfico o cualquier otra cosa. Esto se hace desde el botón "Upload".



El elemento subido se podrá colocar donde queramos, pudiendo modificar su tamaño o su opacidad al igual que podemos hacer con los objetos predefinidos que trae la aplicación.

Una vez concluida nuestra infografía, sólo queda guardarla para empezar a publicarla donde queramos. Por cierto, si vemos que nos hemos equivocado y hay que cambiar algún dato, no hay que repetir todo el proceso de creación, ya que tiene la opción de abrir un proyecto guardado y cambiar cualquier cosa que nos interese.